

Series : YWX6Z



SET~1

रोल नं.  
Roll No.



• • •

नोट

- (I) कृपया जाँच कर लें कि इस प्रश्न-पत्र में मुद्रित पृष्ठ 27 हैं।
- (II) प्रश्न-पत्र में दाहिने हाथ की ओर दिए गए प्रश्न-पत्र कोड को परीक्षार्थी उत्तर-पुस्तिका के मुख-पृष्ठ पर लिखें।
- (III) कृपया जाँच कर लें कि इस प्रश्न-पत्र में 33 प्रश्न हैं।
- (IV) कृपया प्रश्न का उत्तर लिखना शुरू करने से पहले, उत्तर-पुस्तिका में यथा स्थान पर प्रश्न का क्रमांक अवश्य लिखें।
- (V) इस प्रश्न-पत्र को पढ़ने के लिए 15 मिनट का समय दिया गया है। प्रश्न-पत्र का वितरण पूर्वाह्न में 10.15 बजे किया जाएगा। 10.15 बजे से 10.30 बजे तक परीक्षार्थी केवल प्रश्न-पत्र को पढ़ेंगे और इस अवधि के दौरान वे उत्तर-पुस्तिका पर कोई उत्तर नहीं लिखेंगे।

#

• • •

प्रश्न-पत्र कोड  
Q.P. Code 57/6/1

परीक्षार्थी प्रश्न-पत्र कोड को उत्तर-पुस्तिका के मुख-पृष्ठ पर अवश्य लिखें।

Candidates must write the Q.P. Code on the title page of the answer-book.

NOTE

- (I) Please check that this question paper contains 27 printed pages.
- (II) Q.P. Code given on the right hand side of the question paper should be written on the title page of the answer-book by the candidate.
- (III) Please check that this question paper contains 33 questions.
- (IV) Please write down the Serial Number of the question in the answer-book at the given place before attempting it.
- (V) 15 minute time has been allotted to read this question paper. The question paper will be distributed at 10.15 a.m. From 10.15 a.m. to 10.30 a.m., the candidates will read the question paper only and will not write any answer on the answer-book during this period.



जीव विज्ञान (सैद्धान्तिक)  
BIOLOGY (Theory)



निर्धारित समय : 3 घण्टे

Time allowed : 3 hours

अधिकतम अंक : 70

Maximum Marks : 70



• • •

### सामान्य निर्देश :

निम्नलिखित निर्देशों को ध्यानपूर्वक पढ़िए और उनका पालन कीजिए :

- (i) इस प्रश्न-पत्र में **33** प्रश्न हैं। **सभी प्रश्न अनिवार्य** हैं।
- (ii) प्रश्न-पत्र **पाँच खण्डों** में विभाजित है – खण्ड **क, ख, ग, घ एवं ङ**।
- (iii) **खण्ड क** – प्रश्न संख्या **1** से **16** तक बहुविकल्पीय प्रकार के प्रश्न हैं। प्रत्येक प्रश्न **1** अंक का है।
- (iv) **खण्ड ख** – प्रश्न संख्या **17** से **21** तक अति लघु-उत्तरीय प्रकार के प्रश्न हैं। प्रत्येक प्रश्न **2** अंकों का है।
- (v) **खण्ड ग** – प्रश्न संख्या **22** से **28** तक लघु-उत्तरीय प्रकार के प्रश्न हैं। प्रत्येक प्रश्न **3** अंकों का है।
- (vi) **खण्ड घ** – प्रश्न संख्या **29** तथा **30** केस-आधारित प्रश्न हैं। प्रत्येक प्रश्न **4** अंकों का है। इन उप-प्रश्नों में से एक उप-प्रश्न में आंतरिक विकल्प का चयन दिया गया है।
- (vii) **खण्ड ङ** – प्रश्न संख्या **31** से **33** तक दीर्घ-उत्तरीय प्रकार के प्रश्न हैं। प्रत्येक प्रश्न **5** अंकों का है।
- (viii) प्रश्न-पत्र में समग्र विकल्प नहीं दिया गया है। यद्यपि, खण्ड ख, घ तथा ङ में आंतरिक विकल्प का प्रावधान दिया गया है। परीक्षार्थी को इन प्रश्नों में से किसी **एक** प्रश्न का उत्तर लिखना है।
- (ix) ध्यान दें कि दृष्टिबाधित परीक्षार्थियों के लिए अलग प्रश्न-पत्र है।
- (x) जहाँ कहीं आवश्यक हो, साफ सुथरे और उचित रूप से नामांकित चित्र बनाए जाने चाहिए।

### खण्ड क

प्रश्न संख्या **1** से **16** तक बहुविकल्पीय प्रकार के प्रश्न हैं, जिनमें प्रत्येक प्रश्न का **1** अंक है। सर्वोचित विकल्प का चयन कीजिए।

$16 \times 1 = 16$

- 1.** सुकेन्द्रक्रियों में संबंधन (स्पलाइसिंग) की प्रक्रिया जिस संसार की प्रभुता को व्यक्त करता है, वह है :
- (A) डीएनए संसार
  - (B) आरएनए संसार
  - (C) प्रोटीन संसार
  - (D) लिपिड संसार



• • •

**General Instructions :**

*Read the following instructions carefully and follow them :*

- (i) *This question paper contains **33** questions. **All** questions are **compulsory**.*
- (ii) *Question paper is divided into **five** sections – Sections **A, B, C, D** and **E**.*
- (iii) ***Section A** – questions number **1** to **16** are multiple choice type questions. Each question carries **1** mark.*
- (iv) ***Section B** – questions number **17** to **21** are very short answer type questions. Each question carries **2** marks.*
- (v) ***Section C** – questions number **22** to **28** are short answer type questions. Each question carries **3** marks.*
- (vi) ***Section D** – questions number **29** and **30** are case-based questions. Each question carries **4** marks. Each question has subparts with internal choice in one of the subparts.*
- (vii) ***Section E** – questions number **31** to **33** are long answer type questions. Each question carries **5** marks.*
- (viii) *There is no overall choice. However, an internal choice has been provided in Sections B, D and E of the question paper. A candidate has to write answer for only **one** of the alternatives in such questions.*
- (ix) *Kindly note that there is a separate question paper for Visually Impaired candidates.*
- (x) *Wherever necessary, neat and properly labelled diagrams should be drawn.*

**SECTION A**

*Questions no. **1** to **16** are Multiple Choice Type Questions, carrying **1** mark each. Choose the best option.*

**16 × 1 = 16**

- 1.** The process of splicing in eukaryotes represents the dominance of the :
- (A) DNA world
  - (B) RNA world
  - (C) Protein world
  - (D) Lipid world



• • •

2. लैक प्रचालक (लैक ओपेरेऑन) का दमनकारी (दमनक) द्वारा नियमन कहलाता है :
- (A) प्रेरक नियमन (B) दमनकारी नियमन  
(C) ऋणात्मक नियमन (D) धनात्मक नियमन
3. मानव जीनोम परियोजना में SNPs संदर्भित करता है :
- (A) पुनरावृत्ति अनुक्रमों में बहुरूपता ।  
(B) एकल-क्षार डीएनए भिन्नताएँ ।  
(C) एमआरएनए के न्यूक्लियोटाइड में एकल परिवर्तन ।  
(D) किसी जीन के प्रकार्य की क्षति अथवा वृद्धि होना ।
4. 50 व्यष्टियों वाली एक प्राकृतिक समष्टि में एक जीन के दो ऐलील A तथा a के लिए, हार्डी-वीनबर्ग संतुलन में यदि ऐलील A की जीन आवृत्ति 0.6 है, तो Aa की जीनोटाइप आवृत्ति होगी :
- (A) 0.16 (B) 0.36  
(C) 0.24 (D) 0.48
5. नर मानव (पुरुषों) में शुक्रजनन प्रक्रम के संबंध में कुछ कथन नीचे दिए गए हैं ।
- (i) शुक्राणु, शुक्रजनक नलिकाओं द्वारा मोचित होते हैं, जिस प्रक्रम को वीर्यसेचन (स्पर्मिएशन) कहते हैं ।  
(ii) शुक्राणुप्रसू के परिपक्वन से शुक्राणु बनने की प्रक्रिया शुक्राणुजनन (स्पर्मिओजेनेसिस) कहलाती है ।  
(iii) शुक्राणुजन शुक्राणुजनन (स्पर्मिओजेनेसिस) प्रक्रम द्वारा शुक्राणुप्रसू उत्पन्न करते हैं ।  
(iv) द्वितीयक शुक्राणु कोशिकाओं (सेकेंडरी स्पर्मेटोसाइट्स) में दूसरे अर्धसूत्री विभाजन के परिणामस्वरूप चार बराबर अगुणित शुक्राणुप्रसू पैदा होते हैं ।  
(v) प्राथमिक शुक्राणु कोशिका (प्राइमरी स्पर्मेटोसाइट) प्रथम अर्धसूत्री विभाजन पूरा करते हुए दो एकसमान, द्विगुणित कोशिकाओं की रचना करते हैं, जिन्हें द्वितीयक शुक्राणु कोशिकाएँ (सेकेंडरी स्पर्मेटोसाइट्स) कहते हैं ।
- दिए गए विकल्पों में से उस विकल्प को चुनिए जिसके सभी कथन सत्य हैं :
- (A) (i), (ii) और (iv) (B) (ii), (iii) और (v)  
(C) (ii), (iv) और (v) (D) (i), (iii) और (iv)



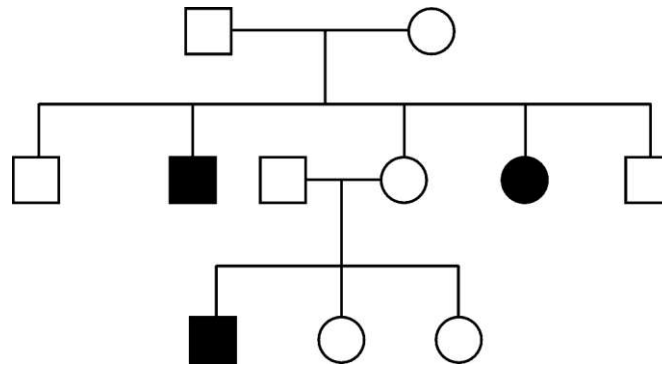
• • •

2. Regulation of *lac* operon by repressor is referred to as :
- (A) Inducible regulation (B) Repressible regulation  
(C) Negative regulation (D) Positive regulation
3. SNPs in Human Genome Project refers to :
- (A) Polymorphism in repetitive sequences.  
(B) Single-base DNA differences.  
(C) Single changes in nucleotide of mRNA.  
(D) Loss or gain of a gene function.
4. If a natural population with 50 individuals is in Hardy-Weinberg equilibrium for a gene with two alleles A and a, with the gene frequency of allele A of 0.6, the genotype frequency of Aa will be :
- (A) 0.16 (B) 0.36  
(C) 0.24 (D) 0.48
5. Given below are a few statements with respect to spermatogenesis in a human male.
- (i) Sperms are released from the seminiferous tubules by the process of spermiation.  
(ii) Spermiogenesis involves the maturation of spermatids into sperms.  
(iii) Spermatogonia produce spermatids by the process of spermiogenesis.  
(iv) Meiosis II in secondary spermatocytes results in the formation of four equal haploid spermatids.  
(v) Primary spermatocyte completes the first meiotic division forming two equal, diploid cells called secondary spermatocytes.
- Choose the option with all true statements from the given options :
- (A) (i), (ii) and (iv) (B) (ii), (iii) and (v)  
(C) (ii), (iv) and (v) (D) (i), (iii) and (iv)



...

6. एक परिवार में नीचे दिए गए वंशावली चार्ट द्वारा दात्र कोशिका अरक्तता (सिकल सेल ऐनीमिया) की वंशागति का अध्ययन कीजिए।



उपर्युक्त वंशावली चार्ट में दर्शाया गया विशेषक है :

- (A) X-सहलग्न प्रभावी (B) अलिंग क्रोमोसोम पर प्रभावी  
(C) X-सहलग्न अप्रभावी (D) अलिंग क्रोमोसोम पर अप्रभावी
7. आवृतबीजी (एंजियोस्पर्म) पादपों के बीजों के विषय में दिए गए विकल्पों में से यथार्थ (सत्य) कथनों का चयन कीजिए :

- (i) गैर-एल्ब्यूमिनस बीजों में अवशिष्ट भ्रूणपोष नहीं होता है।  
(ii) गेहूँ में अवशिष्ट, स्थायी बीजांडकाय (न्यूसैलस) परिभ्रूणपोष कहलाता है।  
(iii) अंडाशय का अध्यावरण बीज के ऊपर कठोर संरक्षात्मक बीजावरण बन जाता है।  
(iv) प्रसुप्तावस्था में भ्रूण की उपापचयी क्रियाएँ अत्यंत धीमी हो जाती हैं।

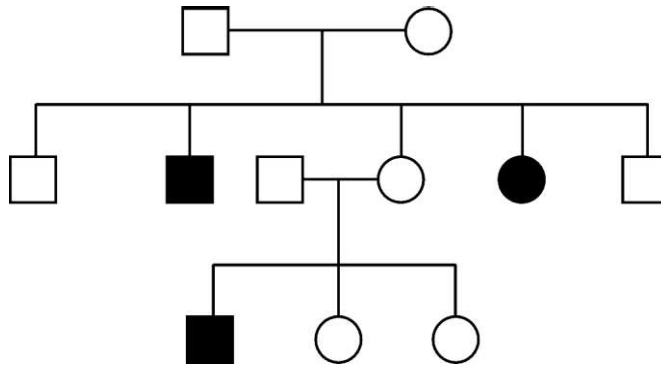
सही विकल्प का चयन कीजिए :

- (A) (i) और (ii) (B) (ii) और (iii)  
(C) (iii) और (iv) (D) (i) और (iv)



...

6. Study the pedigree chart of a family sharing the inheritance of sickle cell anemia.



The trait traced in the above pedigree chart is :

- (A) Dominant X-linked                      (B) Autosomal dominant  
(C) Recessive X-linked                      (D) Autosomal recessive
7. Select the statements that are true for the seed of angiosperm from the given options :
- (i) Non-albuminous seeds have no residual endosperm.  
(ii) Residual, persistent nucellus in wheat is known as perisperm.  
(iii) Integuments of ovules harden as tough protective seed coat.  
(iv) Metabolic activity of the embryo slows down in dormancy.

Choose the correct option :

- (A) (i) and (ii)                      (B) (ii) and (iii)  
(C) (iii) and (iv)                      (D) (i) and (iv)



• • •

8. निम्नलिखित में से कौन-सा स्वतंत्र अपव्यूहन के नियम का पालन **नहीं** करता ?
- (A) विषमजात गुणसूत्रों पर स्थित जीन तथा सहलग्नता की अनुपस्थिति
  - (B) समजात गुणसूत्रों पर पाए जाने वाले दो या अधिक जीन
  - (C) एक ही गुणसूत्र पर अवस्थित सहलग्न जीन
  - (D) एक ही गुणसूत्र पर दूरस्थ स्थित दो या अधिक जीन
9. एक विशिष्ट अभिलक्षण जो एक दुर्दम (मैलिग्नेंट) अर्बुद को सुदम (बिनाइन) अर्बुद से विभेदित करता है :
- (A) कायांतरण (मेटामॉर्फोसिस)
  - (B) मेटास्टेसिस
  - (C) उपापचय (मेटाबॉलिज़्म)
  - (D) मेटाजेनेसिस
10. ई. कोलाई क्लोनिंग संवाहक pBR322 के टेट्रासाइक्लीन प्रतिरोधी जीन में उपस्थित क्लोनिंग स्थल है :
- (A) EcoR I
  - (B) Pvu II
  - (C) Sal I
  - (D) Pst I
11. घर में बनाए गए फलों के रस की अपेक्षा बोतल वाला फलों का रस अधिक स्वच्छ होता है, क्योंकि इसके लिए उपयोग किया जाता है :
- (A) लाइपेजिज और पेक्टिनेजिज
  - (B) पेक्टिनेजिज और प्रोटीऐजिज
  - (C) प्रोटीऐजिज और सेल्युलेजिज
  - (D) न्यूक्लिऐजिज और लाइपेजिज
12. डार्विन द्वारा गैलपैगोस द्वीप में देखी गई छोटी काली चिड़ियों (पक्षियों) में सभी प्रकार के फिंच पक्षी जिन मूल पूर्वजों से विकसित हुए थे, वह हैं :
- (A) कीटभक्षी फिंच
  - (B) बीजभक्षी फिंच
  - (C) कैक्टसभक्षी फिंच
  - (D) फलभक्षी फिंच





• • •

8. Which of the following do **not** follow the law of independent assortment ?
- (A) Genes on non-homologous chromosomes and absence of linkage
  - (B) Two or more genes on homologous chromosomes
  - (C) Linked genes located on the same chromosomes
  - (D) Two or more distant genes present on the same chromosome
9. A characteristic property that distinguishes a malignant tumor from a benign tumor is :
- (A) Metamorphosis
  - (B) Metastasis
  - (C) Metabolism
  - (D) Metagenesis
10. The cloning site present in the tetracycline resistance gene of *E. coli* cloning vector pBR322 is :
- (A) EcoR I
  - (B) Pvu II
  - (C) Sal I
  - (D) Pst I
11. Bottled fruit juices are clearer as compared to those made at home, as they are clarified by the use of :
- (A) Lipases and pectinases
  - (B) Pectinases and proteases
  - (C) Proteases and cellulases
  - (D) Nucleases and lipases
12. In his observations of small black birds in the Galapagos Islands, Darwin found that all the finches arose from the original ancestor :
- (A) Insect-eating finches
  - (B) Seed-eating finches
  - (C) Cactus-eating finches
  - (D) Fruit-eating finches



• • •

प्रश्न संख्या 13 से 16 के लिए, दो कथन दिए गए हैं – जिनमें एक को अभिकथन (A) तथा दूसरे को कारण (R) द्वारा अंकित किया गया है। इन प्रश्नों के सही उत्तर नीचे दिए गए कोडों (A), (B), (C) और (D) में से चुनकर दीजिए।

- (A) अभिकथन (A) और कारण (R) दोनों सही हैं और कारण (R), अभिकथन (A) की सही व्याख्या करता है।
- (B) अभिकथन (A) और कारण (R) दोनों सही हैं, परन्तु कारण (R), अभिकथन (A) की सही व्याख्या नहीं करता है।
- (C) अभिकथन (A) सही है, परन्तु कारण (R) गलत है।
- (D) अभिकथन (A) गलत है, परन्तु कारण (R) सही है।

13. अभिकथन (A) : ड्रोसोफिला पीढ़ी में लिंग-सहलग्न जीनों वाले द्विसंकर क्रॉस में अजनकीय प्रकार के जीन संयोजन प्रेक्षित हुए।

कारण (R) : ड्रोसोफिला में विभिन्न गुणसूत्रों (क्रोमोसोमों) पर स्थित दो जीन सहलग्नता तथा पुनर्योजन (रीकॉम्बिनेशन) परिलक्षित करते हैं।

14. अभिकथन (A) : पुरुषों द्वारा उपयोग की जाने वाली गर्भनिरोधक युक्ति, 'निरोध' अंडाणु एवं शुक्राणु के संगम (मिलने) को रोकने के सिद्धान्त पर कार्य करती है।

कारण (R) : यह पतले रबर या लेटेक्स से बना आवरण है जिसका उपयोग संभोग से पहले पुरुष के लिंग को आवृत करने (ढकने) के लिए किया जाता है।

15. अभिकथन (A) : पृथक्कृत एकल कोशिकाओं को युग्मित करके कायिक संकर निर्मित किए जा सकते हैं।

कारण (R) : कायिक संकरण के लिए चयनित कोशिकाओं में वांछनीय लक्षण विद्यमान होते हैं।

16. अभिकथन (A) : मानव में अधः पाद का शोथ फाइलेरिएसिस का अभिलक्षण (लाक्षणिक गुण) है।

कारण (R) : फाइलेरिआई कृमि प्रायः अधः पाद की लसीका वाहिकाओं में रहता है।



• • •

For Questions number **13** to **16**, two statements are given – one labelled as Assertion (A) and the other labelled as Reason (R). Select the correct answer to these questions from the codes (A), (B), (C) and (D) as given below.

- (A) Both Assertion (A) and Reason (R) are true and Reason (R) is the correct explanation of the Assertion (A).
- (B) Both Assertion (A) and Reason (R) are true, but Reason (R) is **not** the correct explanation of the Assertion (A).
- (C) Assertion (A) is true, but Reason (R) is false.
- (D) Assertion (A) is false, but Reason (R) is true.

**13.** Assertion (A) : In dihybrid crosses involving sex-linked genes in *Drosophila* generation of non-parental gene combinations are observed.

Reason (R) : Two genes present on different chromosomes show linkage and recombination in *Drosophila*.

**14.** Assertion (A) : Male contraceptive 'Nirodh' works on the principle of avoiding chances of ovum and sperm meeting.

Reason (R) : It is made of thin rubber/latex sheath and is used to cover the penis before coitus.

**15.** Assertion (A) : Isolated single cells can be fused to produce somatic hybrids.

Reason (R) : Cells selected for somatic hybridisation have desirable characters.

**16.** Assertion (A) : In humans, filariasis is characterised by inflammation in the lower limbs.

Reason (R) : Filarial worm usually lives in the lymphatic vessels of the lower limbs.



...

### खण्ड ख

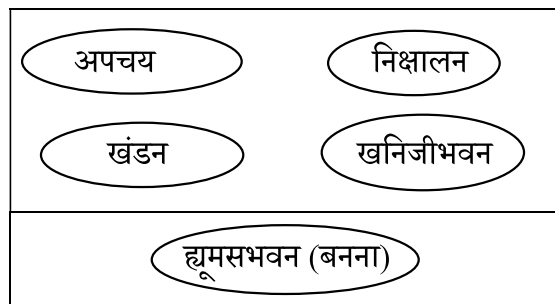
17. (क) ऑफ्रिस तथा इसके विशिष्ट बर्र की परागणकारी जातियों के बीच पारस्परिक संबंध सहविकास का एक सर्वश्रेष्ठ उदाहरण कैसे है ? व्याख्या कीजिए।

2

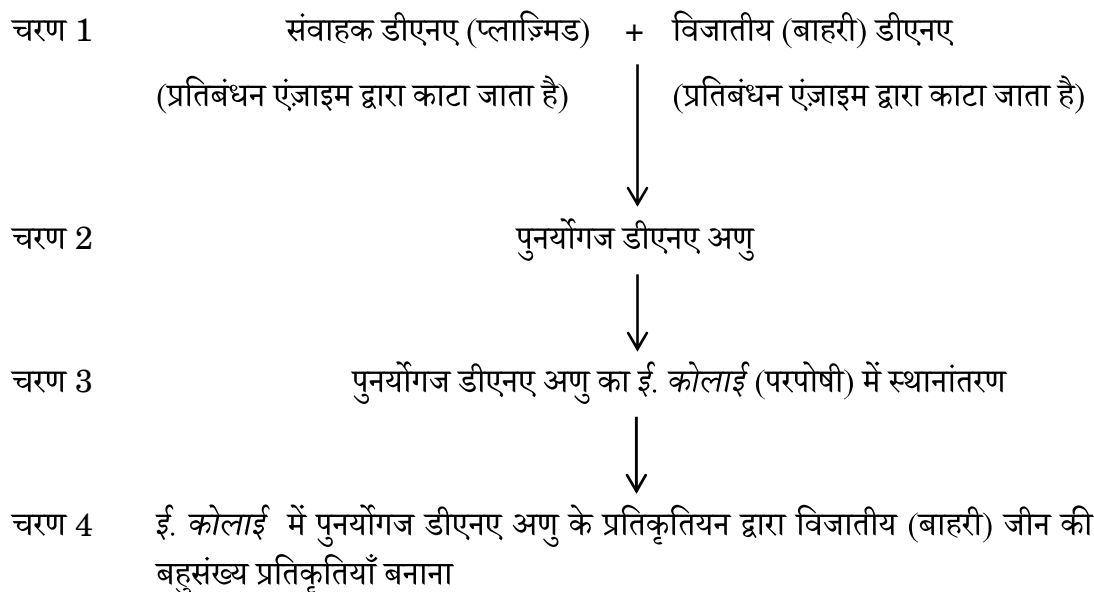
#### अथवा

- (ख) अपघटन के दिए गए महत्वपूर्ण चरणों को जटिल कार्बनिक सामग्री के अपघटन प्रक्रम में होने वाली परिघटनाओं के सही अनुक्रम में व्यवस्थित कीजिए तथा चौथे चरण की व्याख्या भी कीजिए।

2



18. पुनर्योगज डीएनए प्रौद्योगिकी (तकनीक) प्रक्रम की मूल योजना के अनिवार्य चरणों को निम्न प्रवाह आरेख के रूप में सारांश रूप से दर्शाया गया है। दिए गए प्रवाह आरेख का अध्ययन करके अग्रगामी प्रश्नों के उत्तर दीजिए।



- (क) उपर्युक्त प्रक्रम के चरण 4 के लिए प्रयुक्त तकनीकी पदनाम क्या है ?



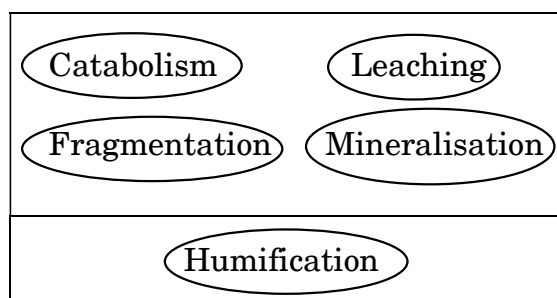
• • •

## SECTION B

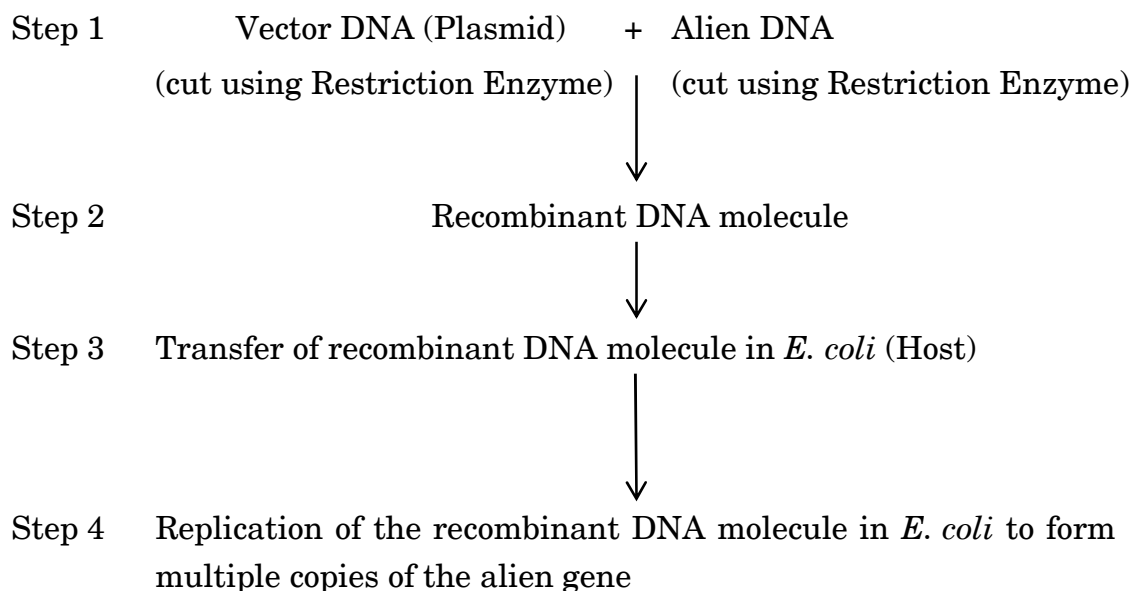
17. (a) How is the interaction between *Ophrys* and its specific bee pollinator one of the best examples of co-evolution ? Explain. 2

OR

- (b) Arrange the given important steps of decomposition in their correct order of occurrence in the breakdown of complex organic matter and explain the fourth step in the process. 2



18. The basic scheme of the essential steps involved in the process of recombinant DNA technology is summarised below in the form of a flow diagram. Study the given flow diagram and answer the questions that follow.



- (a) What is the technical term used for Step 4 in the above process ?



• • •

(ख) दिए गए दो प्रतिबंधन एंजाइमों के संयोजनों में से किसका उपयोग प्रथम चरण (चरण 1) में किया जाना चाहिए ? अपने उत्तर का औचित्य सिद्ध कीजिए ।

(i) प्लाज़्मिड को काटने के लिए ईकोआर I (EcoR I) तथा विजातीय (बाहरी) डीएनए को काटने के लिए हिन्द III ।

(ii) ईकोआर I (EcoR I) का उपयोग प्लाज़्मिड डीएनए तथा विजातीय (बाहरी) डीएनए दोनों को काटने के लिए ।

2

19. (क) (i) दुग्धस्रवण के प्रारंभिक दिनों में स्नातित माँ के दूध को नवजात शिशु के लिए अनिवार्य क्यों माना जाता है ? व्याख्या कीजिए ।

(ii) दुग्धस्रवण के प्रारंभिक दिनों में स्नातित दूध को किस पदनाम से जाना जाता है ?

2

### अथवा

(ख) मेट्रो शहरों में अनेक (अधिकांश) बच्चों में वायु में उपस्थित विशिष्ट दुर्बल प्रतिजनों के प्रति प्रतिरक्षा तंत्र की एक बहुत ही सामान्य अतिरंजित अनुक्रिया परिलक्षित होती है ।

(i) उपर्युक्त रोग के लिए उपयोग किया जाने वाला पदनाम क्या है ?

(ii) इस रोग के लिए प्रतिरक्षा तंत्र द्वारा उत्पन्न मुख्य प्रकार के प्रतिरक्षी का नाम लिखिए ।

(iii) इस प्रकार की प्रतिरक्षी अनुक्रिया के प्रति मास्ट कोशिकाओं द्वारा निर्मोचित होने वाले दो प्रमुख शोध-कारक रसायन कौन-से हैं ?

2



• • •

(b) Which of the given two combinations of restriction enzyme should be used in Step 1 ? Justify your answer.

(i) EcoR I to cut the plasmid and Hind III to cut the alien DNA.

(ii) EcoR I to cut both the plasmid and alien DNA. 2

19. (a) (i) Explain why the milk produced by the mother during the initial days of lactation is considered to be very essential for the newborn infant.

(ii) What is the term used for the milk produced during the initial days of lactation ? 2

**OR**

(b) Many children in the metro cities are suffering from a very common exaggerated response of the immune system to certain weak antigens in air.

(i) What is the term used for the above mentioned disease ?

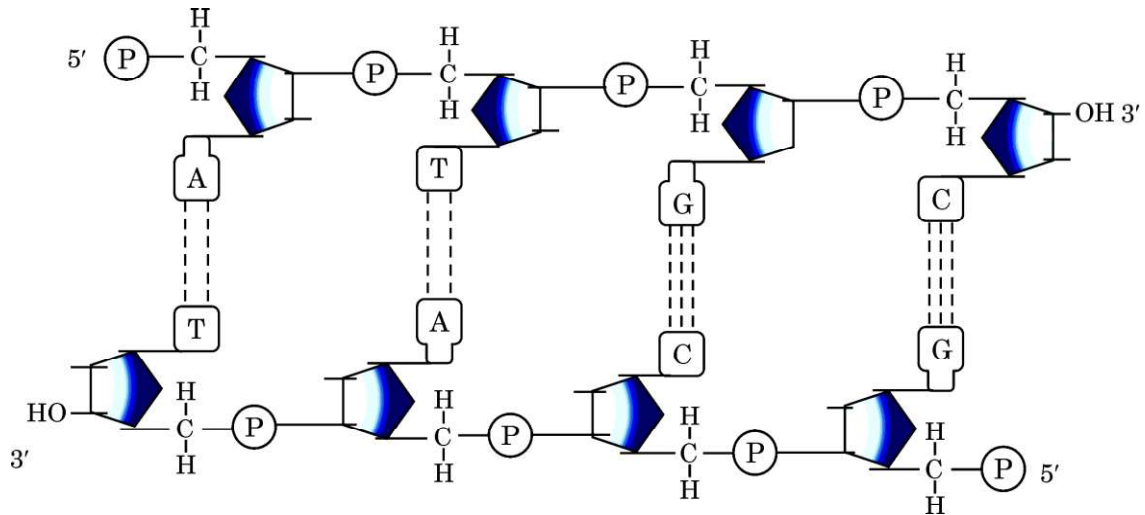
(ii) Name the main type of antibody produced by the immune system in response to this disease.

(iii) Which two main inflammation-causing chemicals are produced by the mast cells in such an immune response ? 2



...

20. एक द्विकुंडली डीएनए की पॉलीन्यूक्लियोटाइड श्रृंखला की आणविक संरचना का आरेख नीचे दर्शाया गया है, इसका अध्ययन कीजिए तथा अग्रगामी प्रश्नों के उत्तर दीजिए।



- (क) दिए गए द्विकुंडली पॉलीन्यूक्लियोटाइड श्रृंखला में कितने फॉस्फोडाइएस्टर आबंध उपस्थित हैं ?
- (ख) डीएनए की द्विकुंडली संरचना में प्रत्येक कुंडलित घुमाव में कितने क्षार युग्मक हैं ? एक कुंडली में एक क्षार युग्म के बीच की दूरी भी लिखिए।
- (ग) हाइड्रोजन आबंध के साथ और कौन-सी स्थिति डीएनए की कुंडलिनी संरचना को अतिरिक्त स्थायित्व प्रदान करती है ?

2

21. (क) भारत में चिकित्सीय सगर्भता समापन (एमटीपी) को कुछ शर्तों के साथ प्रतिबंधित किया गया है, क्यों ? सगर्भता के कितने सप्ताह अथवा तिमाही की अवधि को अनिवार्य परिस्थितियों में किसी चिकित्सक द्वारा मादा के लिए सगर्भता समापन के लिए सुरक्षित माना जाता है ?

2

अथवा

- (ख) संकेताक्षर पीआईडी (PID) का विस्तृत रूप (पूरा नाम) लिखिए। स्त्रियों (मानव मादा) में लैंगिक संसर्ग से होने वाले कोई दो सामान्य विषाणु जनित संचारित रोगों के नाम लिखिए।

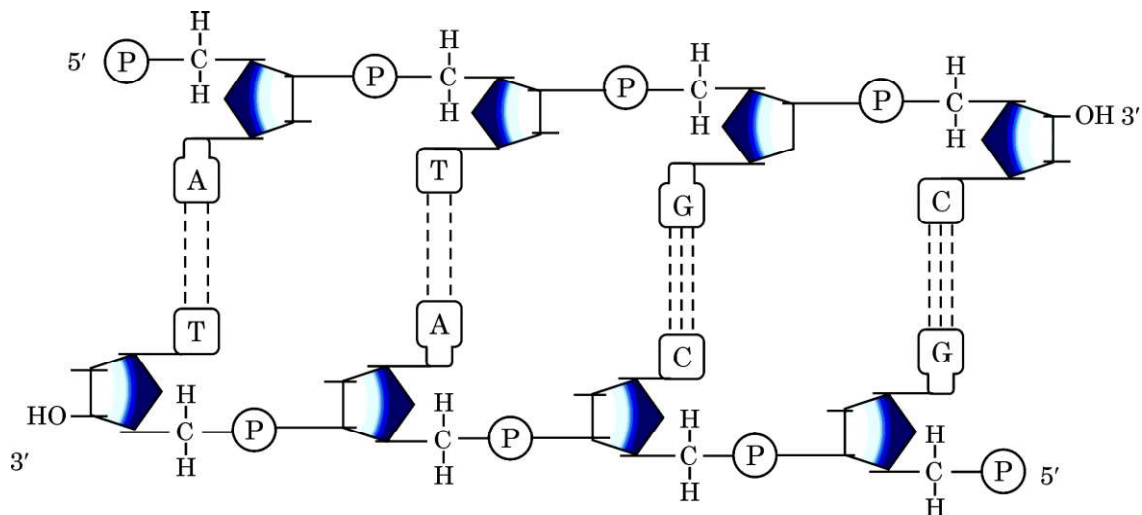
2





...

20. Study the given molecular structure of double-stranded polynucleotide chain of DNA and answer the questions that follow.



- (a) How many phosphodiester bonds are present in the given double-stranded polynucleotide chain ?
- (b) How many base pairs are there in each helical turn of double helix structure of DNA ? Also write the distance between a base pair in a helix.
- (c) In addition to H-bonds, what confers additional stability to the helical structure of DNA ?
- 2
21. (a) Why are restrictions imposed on MTP in India ? Up to how many weeks or trimesters, is MTP considered relatively safe for a female, if necessary to perform, by a medical practitioner ?
- 2

**OR**

- (b) Expand PID. Name any two common viral infections transmitted through sexual contact in human females.
- 2



...

### खण्ड ग

22. उभयलिंगी पुष्प युक्त पुष्पीय पादपों ने परपरागण को सुनिश्चित करने हेतु अनेक प्रजनन युक्तियों को विकसित कर लिया है। कुछ विशिष्ट पुष्पी पादपों द्वारा अपनाई गई बहिःप्रजनन युक्तियों को निम्नलिखित तालिका में दर्शाया गया है। इसका अध्ययन करके अग्रगामी प्रश्नों के उत्तर दीजिए।

परगकण वर्तिकाग्र	पादप A का परगकण	पादप B का परगकण	पादप C का परगकण
पादप A की वर्तिकाग्र	×	✓	✓
पादप B की वर्तिकाग्र	✓	×	✓
पादप C की वर्तिकाग्र	✓	✓	×

नोट :

सभी पादप एक ही प्रजाति के हैं।

× – परागनलिका में कोई वृद्धि नहीं होती/वर्तिकाग्र पर पराग अंकुरण को हतोत्साहित करता है।

✓ – वर्तिकाग्र पर पराग अंकुरण।

(क) उपर्युक्त तालिका में दर्शाई गई बहिःप्रजनन युक्ति का नाम तथा परिभाषा लिखिए।

(ख) व्याख्या कीजिए कि दी गई युक्ति के अभाव में पादप को क्या हानि होगी।

3

23. (क) विदेशी जातियाँ अत्यधिक आक्रामक होती हैं तथा स्थानिक जातियों के लिए खतरा बन जाती हैं। किन्हीं दो उदाहरणों की सहायता से इस कथन की पुष्टि कीजिए।

(ख) जैवविविधता हॉट-स्पॉट की पहचान के लिए किन्हीं दो कसौटियों (शर्तों) का उल्लेख कीजिए।

3



• • •

### SECTION C

22. Flowering plants with hermaphrodite flowers have developed many reproductive strategies to ensure cross-pollination. Study the given outbreeding devices adopted by certain flowering plants and answer the questions that follow.

Stigma \ Pollen grains	Pollen grains of Plant A	Pollen grains of Plant B	Pollen grains of Plant C
Stigma of Plant A	×	✓	✓
Stigma of Plant B	✓	×	✓
Stigma of Plant C	✓	✓	×

**Note :**

All plants belong to the same species.

× – No pollen tube growth/inhibition of pollen germination on stigma.

✓ – Pollen germination on stigma.

- (a) Name and define the outbreeding device described in the above table.
- (b) Explain what would have been the disadvantage to the plant in the absence of the given strategy. 3

23. (a) Alien species are highly invasive and are a threat to indigenous species. Substantiate this statement with the help of any two examples.

- (b) State any two criteria for determining biodiversity hotspots. 3



• • •

24. मधुप (मधुमक्खी) में लिंग निर्धारण की कार्यविधि के संदर्भ में निम्नलिखित प्रश्नों के उत्तर दीजिए।

(क) मधुमक्खी में प्रेक्षित लिंग निर्धारण प्रणाली के प्रकार का नाम लिखिए।

(ख) दिए गए प्रश्न में रिक्त स्थान (i), (ii) तथा (iii) की पूर्ति कीजिए।

जनक	नर
• नर में युग्मक बनने के समय होने वाले कोशिका विभाजन का प्रकार	(i) _____
• युग्मकों में गुणसूत्रों (क्रोमोसोमों) की संख्या	(ii) _____
• संतति की द्विगुणित कोशिका में गुणसूत्रों की संख्या	(iii) _____

(ग) अनिषेचित अंडों से बनने वाले जीव (मधुप) संतति का लिंग तथा गुणसूत्रों की संख्या क्या होगी ?

3

25. जीवाणु के संवर्धन माध्यम में लैक्टोज का निवेशन करने पर लैक प्रचालक (ओपेरॉन) को स्विच ऑन करने का नियमन किस प्रकार होता है ? व्याख्या कीजिए।

3

26. (क) मानव मादा गर्भाशय की आंतरिक तथा मध्य भित्तियों के नाम लिखिए तथा उनकी भूमिका की व्याख्या कीजिए।

(ख) स्त्री (मानव मादा) में झालर (फिब्री) की अवस्थिति तथा प्रकार्य लिखिए।

3

27. (क) एक वाहित मल उपचार संयंत्र (एसटीपी) में सक्रियित आपंक से आपका क्या अभिप्राय (अर्थ) है ?

(ख) आपंक के अधिकतर भाग को बड़े वायवीय टैंक से अवायवीय आपंक संपाचित्र (ऐनारोबिक स्लज डाइजैस्टर) में स्थानांतरित करने तथा अंत में इसको प्राकृतिक जल स्रोतों में प्रवाहित करने से पहले इसके जीव-विज्ञानीय उपचार की व्याख्या कीजिए।

3

28. जैव-प्रौद्योगिकी प्रक्रमों के द्वारा निर्मित निम्नलिखित उत्पादों की मानव के लिए लाभकारी उपयोगिता की व्याख्या कीजिए :

3

(क) रोजी नामक गाय

(ख)  $\alpha$ -1-एंटिट्रिप्सिन



• • •

**24.** Answer the following questions with respect to the sex determining mechanism observed in honey bee.

- (a) Name the type of sex determination system observed in honey bee.
- (b) Fill in the blanks (i), (ii) and (iii) in the given question.

Parent	Male
<ul style="list-style-type: none"><li>Type of cell division involved during gamete formation in males</li><li>Number of chromosomes in the gametes</li><li>Number of chromosomes in the diploid cell of the progeny</li></ul>	(i) _____ (ii) _____ (iii) _____

- (c) What will be the sex and chromosome number of the progeny formed from the unfertilised eggs of honey bee ?

3

**25.** Explain how the addition of lactose in the medium regulates the switching on of the *lac* operon in bacteria.

3

**26.** (a) Name and explain the role of inner and middle walls of the human female uterus.

- (b) Write the location and function of fimbriae in human female.

3

**27.** (a) What do you mean by activated sludge in an STP ?

- (b) Explain the biological treatment of the major part of the sludge transferred from the large aeration tank into the anaerobic sludge digesters before its final release into the natural water bodies.

3

**28.** Explain the beneficial role of the following, produced as a result of the processes of biotechnology, to mankind :

3

- (a) Cow named Rosie

- (b)  $\alpha$ -1-antitrypsin



...

### खण्ड घ

प्रश्न संख्या 29 तथा 30 केस-आधारित प्रश्न हैं। प्रत्येक प्रश्न के 3 उप-प्रश्न हैं जिसके एक उप-प्रश्न में आंतरिक विकल्प दिया गया है।

29. निम्नलिखित परिच्छेद को पढ़कर नीचे दिए गए प्रश्नों के उत्तर दीजिए।

4

विकास के सिद्धान्त के अनुसार, प्रत्येक विकासीय परिवर्तन में पुराने जीन के स्थान पर एक नए जीन का स्थापन शामिल है तथा पुराने ऐलील से नए ऐलील का उद्भव होता है। प्रोटीन की कोडिंग के लिए डीएनए में होने वाले परिवर्तनों के सतत् संग्रहण (एकत्र होने) के परिणामस्वरूप विकास में विभिन्नताएँ उत्पन्न हो जाती हैं। नाइट्रोजनी क्षार के अनुक्रम में विभिन्नताओं के अतिरिक्त सभी जीवों में डीएनए का मूल रासायनिक संगठन एकसमान होता है। नीचे दी गई तालिका में मानव डीएनए तथा अन्य कशेरुकी जीवों के डीएनए की समानताओं के सापेक्ष प्रतिशत को दर्शाया गया है :

क्र.स.	कशेरुकी	प्रतिशत समानताएँ
1.	चिम्पैंजी	100
2.	गिबबन	94
3.	रिसस बंदर (वानर)	88
4.	लेमूर (लंगूर)	47
5.	वृक्ष छछून्दर	28
6.	चूहा	21
7.	हेड्ज़ॉग (Hedgehog)	19
8.	मुर्गी (चिकन)	10

(क) विकास के प्रक्रम में पुराने जीन के स्थान पर नए जीन का प्रतिस्थापन (substitution) तथा पुराने ऐलील से नए ऐलील के उद्भव के लिए प्रयुक्त पदनाम क्या है ?

1

(ख) उपर्युक्त तालिका में दिए गए आँकड़ों के लिए निम्नलिखित में से क्या यथार्थ (सत्य) है ?

1

- (A) विकासीय दूरी अधिक होने पर नाइट्रोजनी क्षारों में अंतर (विभिन्नता) भी बढ़ जाता है।
- (B) विकासीय दूरी कम होने पर नाइट्रोजनी क्षारों में अंतर बढ़ जाता है।
- (C) विकासीय दूरी अधिक होने पर नाइट्रोजनी क्षारों में अंतर कम होता जाता है।
- (D) विकासीय दूरी कम होने पर नाइट्रोजनी क्षारों के बीच विभिन्नता भी कम होती जाती है।



• • •

## SECTION D

Questions No. 29 and 30 are case-based questions. Each question has 3 sub-questions with internal choice in one sub-question.

29. Read the following passage and answer the questions that follow.

4

According to evolutionary theory, every evolutionary change involves the substitution of a new gene for the old one and the new allele arises from the old one. Continuous accumulation of changes in the DNA coding for proteins leads to evolutionary differences. The chemical composition of DNA is basically the same in all living beings, except for differences in the sequence of nitrogenous bases. Given below are percentage relative similarities between human DNA and DNA of other vertebrates :

S.No.	Vertebrates	Percentage similarities
1.	Chimpanzee	100
2.	Gibbon	94
3.	Rhesus Monkey	88
4.	Lemur	47
5.	Treeshrew	28
6.	Mouse	21
7.	Hedgehog	19
8.	Chicken	10

- (a) What is the term used for the substitution of a new gene for the old one and the new allele arising from the old one during evolutionary process ? 1
- (b) Which one of the following holds true for the data provided in the above table ? 1
- (A) Greater the evolutionary distance, greater are the differences in the nitrogenous bases.
- (B) Lesser the evolutionary distance, greater are the differences in the nitrogenous bases.
- (C) Greater the evolutionary distance, lesser are the differences in the nitrogenous bases.
- (D) Lesser the evolutionary distance, lesser are the differences in the nitrogenous bases.



...

- (ग) (i) निम्नलिखित के बीच संबंध विकास के किस संवर्ग (कैटेगरी) – (अपसारी या अभिसारी) में आता है ? अपने उत्तर की पुष्टि कीजिए।

मानव तथा रिसस बंदर (वानर)

2

अथवा

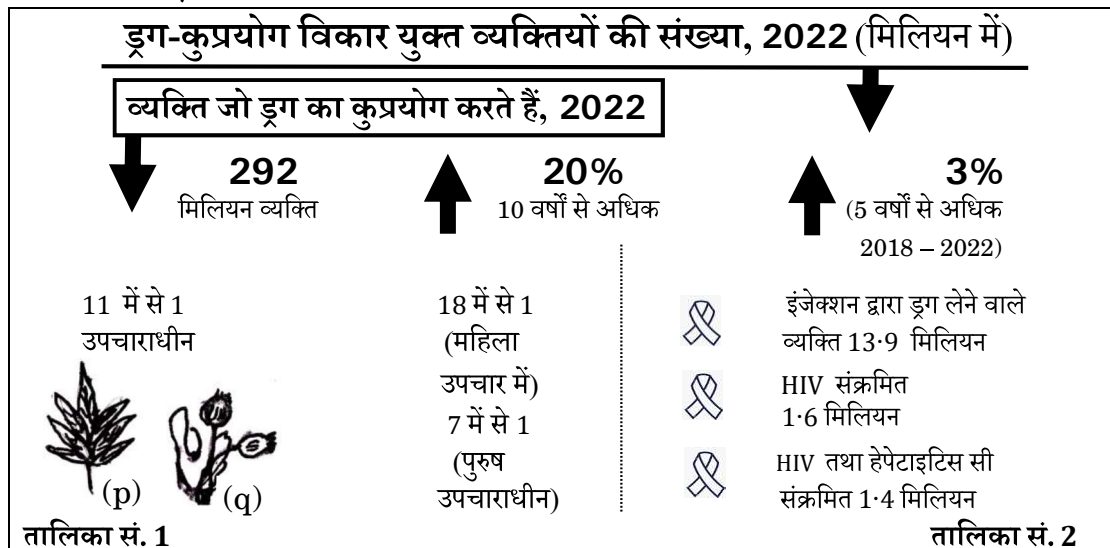
- (ग) (ii) अभिसारी तथा अपसारी विकास के बीच अंतर स्पष्ट कीजिए।

2

30. निम्नलिखित परिच्छेद को पढ़कर नीचे दिए गए प्रश्नों के उत्तर दीजिए।

4

ड्रग के कुप्रयोग की रोकथाम ही इस व्यसन का सर्वश्रेष्ठ उपाय है। ड्रग के कुप्रयोग के अंतर्निहित कारण एवं परिस्थितियों जैसे कि, परिवार अथवा समाज के साथ सहज संबंधों का अभाव, अस्थायित्व, असुरक्षा, ट्रॉमा, मानसिक स्वास्थ्य मुद्दे, इत्यादि के प्रभावी रूप से निराकरण से ड्रग के कुप्रयोग के प्रारंभन या ड्रग-कुप्रयोग विकार में विकसन को आरंभ में ही रोका जा सकता है। ड्रग-कुप्रयोग से संबंधित कुछ प्रमुख आँकड़ों को निम्न रूप से दर्शाया गया है। इसका अध्ययन करके अग्रगामी प्रश्नों के उत्तर दीजिए।



- (क) तालिका सं. 1 के आधार पर 2022 में ड्रग-कुप्रयोग विकार प्रभावित व्यक्तियों के आँकड़ों (मिलियन में) से आप क्या निष्कर्ष निकालते हैं ? अपने कोई दो प्रेक्षण लिखिए।

1

- (ख) तालिका सं. 2 में दर्शाए गए आँकड़ों के आधार पर व्यक्तियों द्वारा ड्रग-कुप्रयोग विकार का हेपेटाइटिस सी (यकृत शोथ) तथा एचआईवी संक्रमण से क्या संबंध है ? दोनों के बीच संबंध की व्याख्या कीजिए।

2

- (ग) (i) तालिका सं. 1 में दर्शाए पादप (p) का वैज्ञानिक नाम लिखिए।

1

अथवा

- (ग) (ii) तालिका सं. 1 में दर्शाए पादप (q) का वैज्ञानिक नाम लिखिए।

1





• • •

- (c) (i) To which category of evolution (divergent or convergent) does the following relationship belong to ? Justify your answer.

Human and Rhesus Monkey

2

**OR**

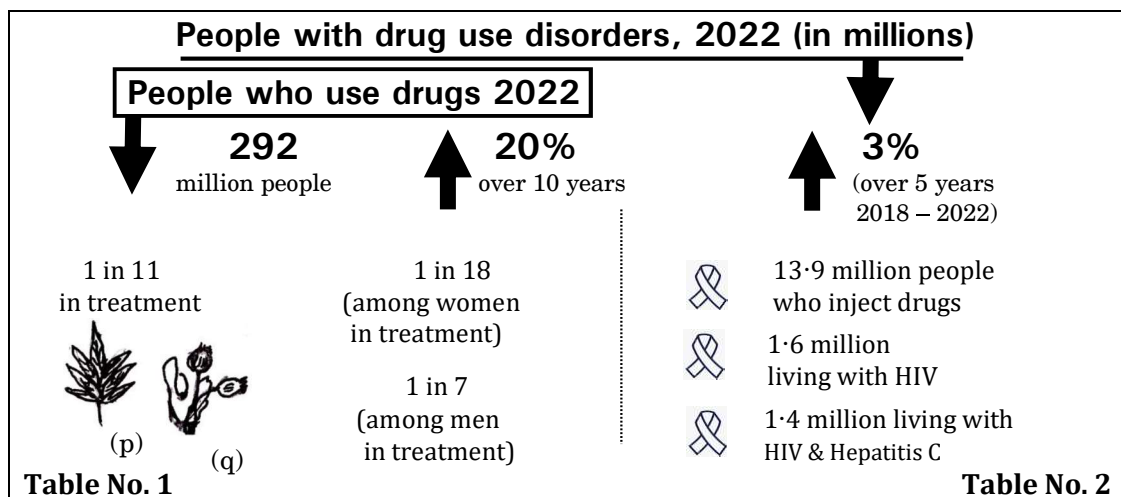
- (c) (ii) Differentiate between Convergent and Divergent evolution.

2

30. Read the following passage and answer the questions that follow.

4

Prevention is the frontline response to drug use. Effective interventions address the underlying conditions contributing to drug use, such as a lack of connection to family or community, instability, insecurity, trauma, mental health issues, etc. When addressed, these factors can effectively prevent the initiation of drug use and the progression to drug use disorders. Study the few key figures of drug use given below and answer the questions that follow.



- (a) What do you infer from the figures in Table No. 1 about the people with drug use disorders, 2022 (in million) ? State any two of your observations.

1

- (b) How are Hepatitis C and HIV related to drug use disorders by people, as shown in Table No. 2 ? State the correlation between the two.

2

- (c) (i) Give the scientific name of (p) shown in Table No. 1.

1

**OR**

- (c) (ii) Give the scientific name of (q) shown in Table No. 1.

1



• • •

### खण्ड ड

31. (क) (i) बैसिलस थूरीनजिएंसीस की कुछ नस्लें (प्रभेद) ऐसे प्रोटीनों का निर्माण करती हैं जो लेपिडोप्टेरान जैसे विशिष्ट कीटों को तो मार देती हैं, परन्तु बैसिलस जीवाणु के लिए मारक नहीं हैं, क्यों ? व्याख्या कीजिए।
- (ii) उपर्युक्त कार्यविधि का उपयोग जैव-प्रौद्योगिकों द्वारा बीटी कपास पौधे के निर्माण में किस प्रकार किया गया ?

5

#### अथवा

- (ख) (i) पीसीआर का उपयोग करके लाभकारी जीन का प्रवर्धन कैसे किया जाता है, व्याख्या कीजिए।
- (ii) लाभकारी डीएनए खंड के प्रवर्धन के दो अनुप्रयोग (लाभ) लिखिए।

5

32. (क) (i) एक प्ररूपी पुष्पी पादप के परिपक्व भ्रूणकोष की संरचना की व्याख्या कीजिए।
- (ii) इन पौधों में त्रिसंलयन किस प्रकार संपन्न होता है ?

5

#### अथवा

- (ख) किसी स्त्री (मानव मादा) में आर्तव चक्र के दौरान पीयूष ग्रंथि तथा अंडाशय से स्रावित होने वाले हॉर्मोनों के स्तर में परिवर्तन द्वारा प्रेरित अंडाशय तथा गर्भाशय में होने वाले परिवर्तनों का वर्णन कीजिए।

5

33. (क) (i) प्रकृति में वर्गों की व्यापक किस्मों (प्रजातियों) के लिए अलेक्जेंडर वॉन हम्बोल्ट द्वारा प्रेक्षित किए गए जातीय-क्षेत्र संबंध का वर्णन कीजिए।
- (ii)  $S = CA^Z$  के लिए जातीय-क्षेत्र संबंध प्रदर्शित करने हेतु एक ग्राफ का अभिचित्रण कीजिए। जातीय-क्षेत्र संबंध में 'Z' की क्या महत्ता है ?

5

#### अथवा

- (ख) (i) एक समुचित ग्राफीय निरूपण की सहायता से संभार तंत्र (लॉजिस्टिक) समष्टि वृद्धि वक्र का वर्णन कीजिए।
- (ii) विर्हुल्स्ट-पर्ल लॉजिस्टिक वृद्धि वक्र का समीकरण लिखिए तथा व्याख्या कीजिए कि इस दिए गए समीकरण में 'K' तथा 'r' क्या अभिव्यक्त करते हैं।

5



• • •

## SECTION E

- 31.** (a) (i) Explain how some strains of *Bacillus thuringiensis* produce proteins that kill certain insects such as *lepidopterans* but do not kill the *Bacillus*.  
(ii) How is the above mechanism exploited for the production of Bt cotton plant by biotechnologists ? 5

**OR**

- (b) (i) Explain how the amplification of gene of interest is done using PCR.  
(ii) State two applications of the desired amplified fragment of DNA. 5
- 32.** (a) (i) Explain the structure of a mature embryo sac of a typical flowering plant.  
(ii) How is triple fusion achieved in these plants ? 5

**OR**

- (b) Describe the changes in the ovary and the uterus as induced by the changes in the level of pituitary and ovarian hormones during menstrual cycle in a human female. 5
- 33.** (a) (i) Describe the Species-Area relationship as observed by Alexander von Humboldt, for a wide variety of taxa in nature.  
(ii) Draw the graph showing Species-Area relationship for  $S = CA^Z$ . What is the significance of 'Z' in Species-Area relationship ? 5

**OR**

- (b) (i) Describe the logistic population growth curve with the help of a suitable graphical representation.  
(ii) Write the equation of Verhulst-Pearl logistic growth curve and explain what 'K' and 'r' suggest in the given equation. 5

